

Andrea D. Bührmann (Institut für Soziologie),
Nina Wild, Marko Heyse, Thomas Dierschke (BEMA)

Viel Ehre, aber kaum Verdienst...

Erhebung zur Arbeits- und Lebenssituation von
Schauspielerinnen und Schauspielern
in Deutschland

Westfälische Wilhelms-Universität Münster
Institut für Soziologie
Forschungsgruppe BEMA
Scharnhorststraße 121
48151 Münster

info.bema@uni-muenster.de
<http://bema.uni-muenster.de/>

Methodenbericht

Methode:

Onlinebefragung

Zeitraum der Befragung:

28.07 -19.09.2010 (54 Tage)

Auswahl der Teilnehmenden:

- Aufruf und Link zum Fragebogen auf der Website des BFFS (Bundesverband der Film- und Fernsehschauspieler),
- Pressemitteilung an die Fachzeitschriften der Film- und Fernsehbranche,
- Aufruf über Facebook

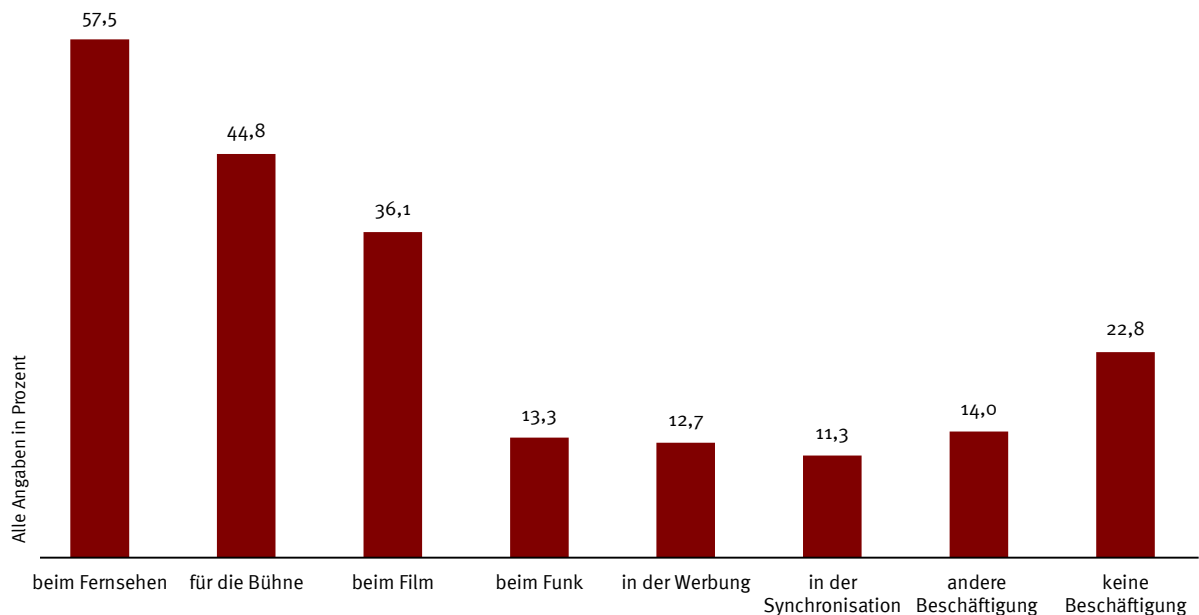
Anzahl der Teilnehmenden:

710 Personen

1 Zu Ihrer aktuellen Arbeitssituation

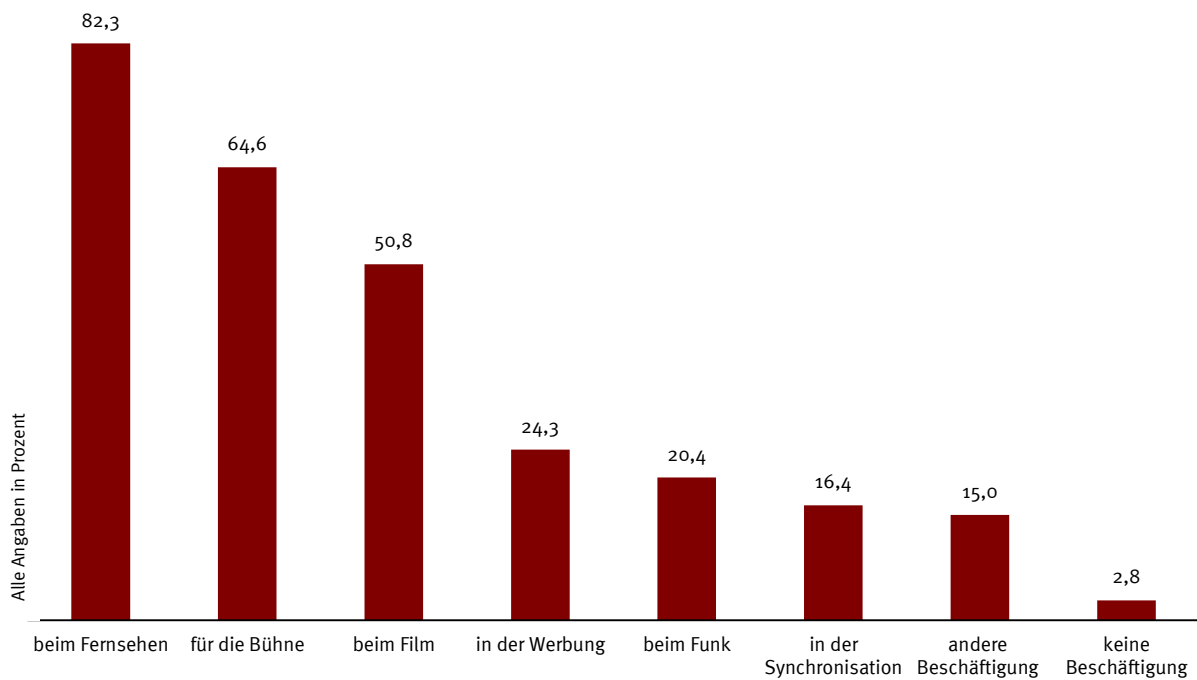
1.1 Arbeiten Sie zurzeit als Schauspieler/in... (Mehrfachantworten möglich)

| Antwort | Häufigkeit | gült. % |
|------------------------|-------------|--------------|
| für die Bühne | 316 | 44,8 |
| beim Film | 255 | 36,1 |
| beim Fernsehen | 406 | 57,5 |
| beim Funk | 94 | 13,3 |
| in der Werbung | 90 | 12,7 |
| in der Synchronisation | 80 | 11,3 |
| andere Beschäftigung | 99 | 14,0 |
| keine Beschäftigung | 161 | 22,8 |
| keine Angabe | 4 | - |
| Gesamt | 1505 | 212,6 |



1.2 Und wo haben Sie in den letzten zwei Jahren als Schauspieler/in gearbeitet? (Mehrfachantworten möglich)

| Antwort | Häufigkeit | gült. % |
|------------------------|-------------|--------------|
| für die Bühne | 457 | 64,6 |
| beim Film | 359 | 50,8 |
| beim Fernsehen | 582 | 82,3 |
| beim Funk | 144 | 20,4 |
| in der Werbung | 172 | 24,3 |
| in der Synchronisation | 116 | 16,4 |
| andere Beschäftigung | 106 | 15,0 |
| keine Beschäftigung | 20 | 2,8 |
| keine Angabe | 3 | - |
| Gesamt | 1959 | 276,7 |

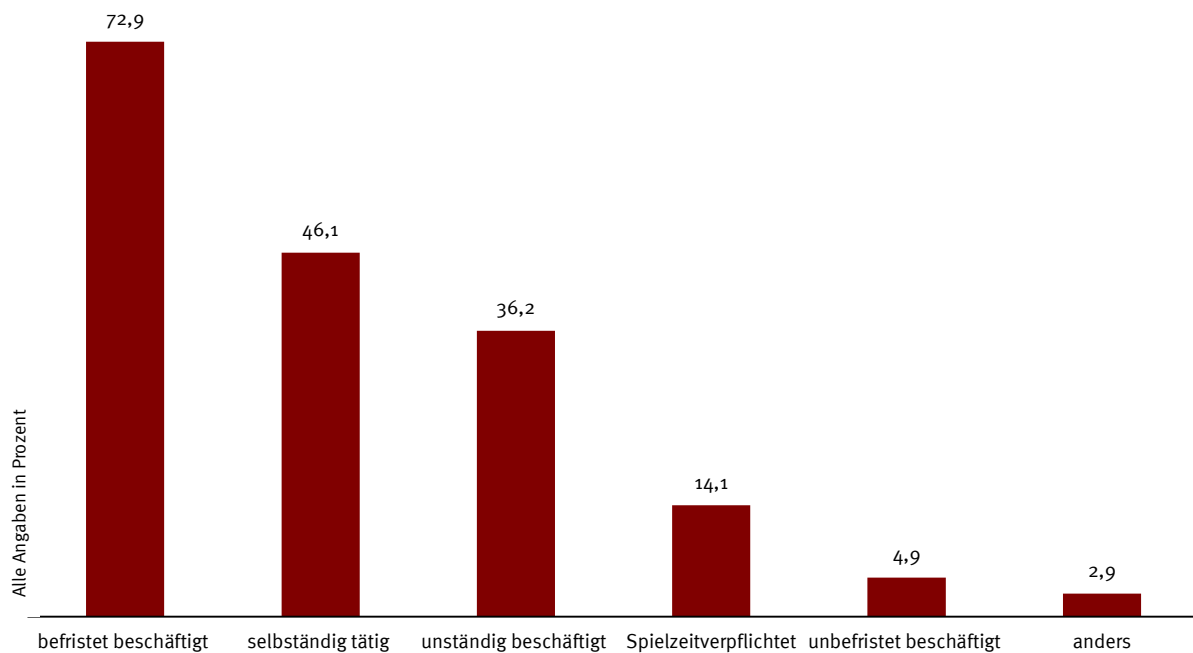


Kreuztabelle: V1.2 Beschäftigung als Schauspieler/in in den letzten zwei Jahren * Geschlecht (Angaben in Prozent)

| Antwort | Geschlecht | | Gesamt |
|----------------|------------|----------|-------------|
| | weiblich | männlich | |
| für die Bühne | 65,4 | 63,8 | 64,5 |
| beim Film | 41,2 | 59,4 | 50,7 |
| beim Fernsehen | 77,3 | 86,6 | 82,2 |

1.3 Wie sind Sie bei Ihrer aktuellen oder letzten Arbeit innerhalb der letzten zwei Jahre als Schauspieler/in beschäftigt gewesen? (Mehrfachantworten möglich)

| Antwort | Häufigkeit | gült. % |
|-------------------------|-------------|--------------|
| unbefristet beschäftigt | 34 | 4,9 |
| Spielzeitverpflichtet | 97 | 14,1 |
| befristet beschäftigt | 501 | 72,9 |
| unständig beschäftigt | 249 | 36,2 |
| selbständig tätig | 317 | 46,1 |
| anders | 20 | 2,9 |
| trifft nicht zu | 23 | - |
| Gesamt | 1241 | 177,3 |



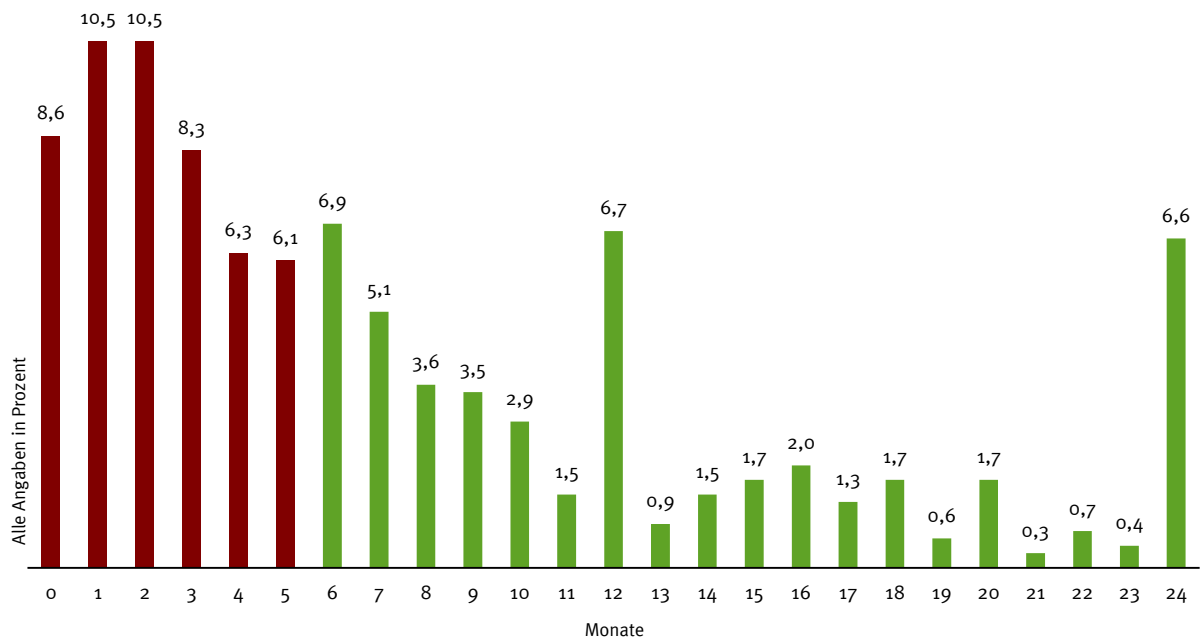
Kreuztabelle: V1.3 Art der Beschäftigung als Schauspieler/in * Geschlecht (Angaben in Prozent)

| Antwort | Geschlecht | | Gesamt |
|-------------------------|------------|----------|--------|
| | weiblich | männlich | |
| unbefristet beschäftigt | 3,7 | 6,2 | 5,0 |
| Spielzeitverpflichtet | 10,2 | 17,4 | 14,0 |
| befristet beschäftigt | 74,7 | 71,4 | 73,0 |
| unständig beschäftigt | 32,4 | 40,1 | 36,4 |
| selbständig tätig | 48,1 | 44,3 | 46,1 |
| anders beschäftigt | 2,8 | 3,1 | 2,9 |

2 Zu Ihrer aktuellen Arbeitssituation

2.1 Wie lange waren Sie insgesamt - einschließlich Ihrer jetzigen Anstellung - in den letzten zwei Jahren sozialversicherungspflichtig beschäftigt?

| Antwort | Häufigkeit | % | gült. % |
|----------------------------|------------|--------------|--------------|
| keinen Monat | 59 | 8,3 | 8,6 |
| unter 3 Monate | 152 | 21,4 | 22,2 |
| unter 6 Monate | 137 | 19,3 | 20,0 |
| unter 12 Monate | 160 | 22,5 | 23,3 |
| unter 18 Monate | 95 | 13,4 | 13,8 |
| 18 Monate bis zu 24 Monate | 83 | 11,7 | 12,1 |
| keine Antwort/ weiß nicht | 24 | 3,4 | - |
| Gesamt | 710 | 100,0 | 100,0 |

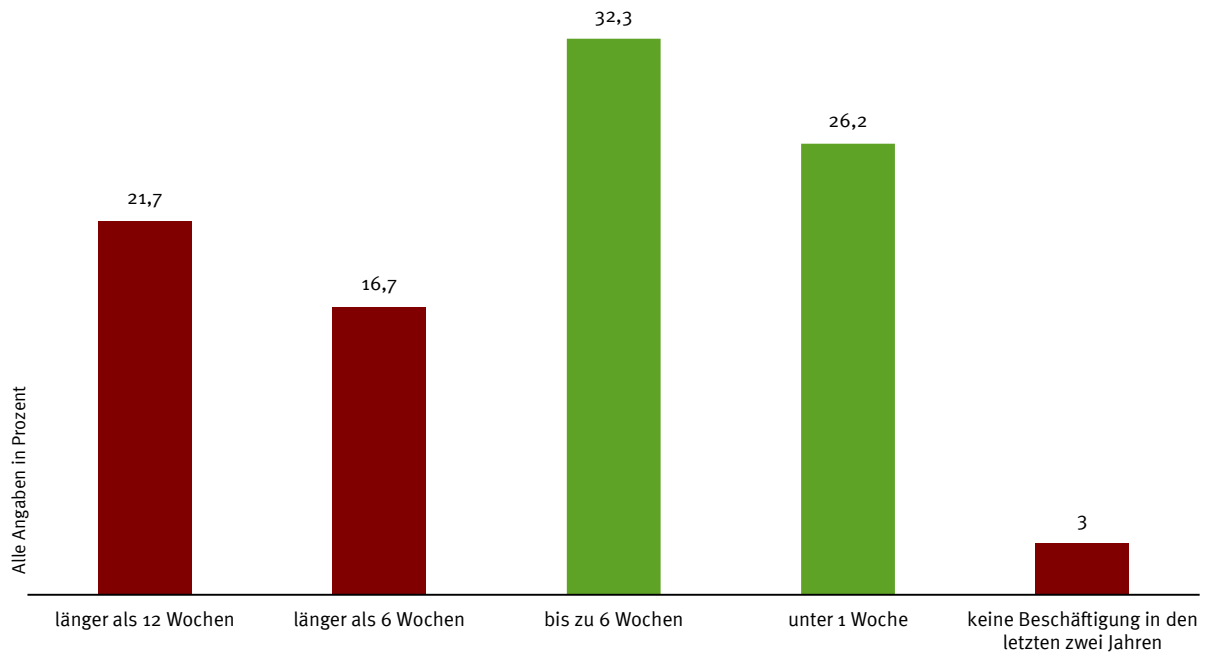


Kreuztabelle: V2.1 Dauer der Beschäftigung in Monaten * Geschlecht (Angaben in Prozent)

| Antwort | Geschlecht | | Gesamt |
|----------------------------|--------------|--------------|--------------|
| | weiblich | männlich | |
| keinen Monat | 11,6 | 6,0 | 8,7 |
| unter 3 Monate | 22,6 | 21,6 | 22,1 |
| unter 6 Monate | 17,7 | 22,4 | 20,1 |
| unter 12 Monate | 25,3 | 21,3 | 23,2 |
| unter 18 Monate | 12,5 | 15,1 | 13,8 |
| 18 Monate bis zu 24 Monate | 10,4 | 13,6 | 12,1 |
| Gesamt | 100,0 | 100,0 | 100,0 |

2.2 Wie lange dauerten Ihre Beschäftigungsverhältnisse in den letzten zwei Jahren überwiegend?

| Antwort | Häufigkeit | % | gült. % |
|--|------------|--------------|--------------|
| länger als 12 Wochen | 152 | 21,4 | 21,7 |
| länger als 6 Wochen | 117 | 16,5 | 16,7 |
| bis zu 6 Wochen | 226 | 31,8 | 32,3 |
| unter 1 Woche | 183 | 25,8 | 26,2 |
| keine Beschäftigung in den letzten zwei Jahren | 21 | 3,0 | 3,0 |
| keine Angabe | 11 | 1,5 | - |
| Gesamt | 710 | 100,0 | 100,0 |

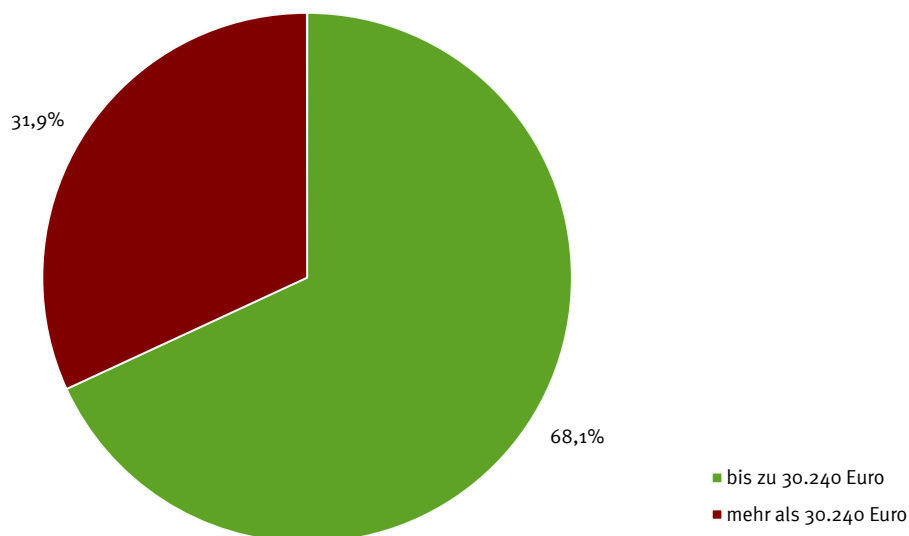


Kreuztabelle: V2.2 durchschnittliche Dauer der Beschäftigungen * Geschlecht (Angaben in Prozent)

| Antwort | Geschlecht | | Gesamt |
|--|--------------|--------------|--------------|
| | weiblich | männlich | |
| länger als 12 Wochen | 21,7 | 21,8 | 21,8 |
| länger als 6 Wochen | 18,4 | 15,2 | 16,7 |
| bis zu 6 Wochen | 31,3 | 33,4 | 32,4 |
| unter 1 Woche | 23,8 | 28,2 | 26,1 |
| keine Beschäftigung in den letzten zwei Jahren | 4,8 | 1,4 | 3,0 |
| Gesamt | 100,0 | 100,0 | 100,0 |

2.3 Bruttoeinkommen letzte 12 Monate

| Antwort | Häufigkeit | % | gült. % |
|----------------------|------------|--------------|--------------|
| bis zu 30.240 Euro | 468 | 65,9 | 68,1 |
| mehr als 30.240 Euro | 219 | 30,8 | 31,9 |
| keine Antwort | 23 | 3,2 | - |
| Gesamt | 710 | 100,0 | 100,0 |

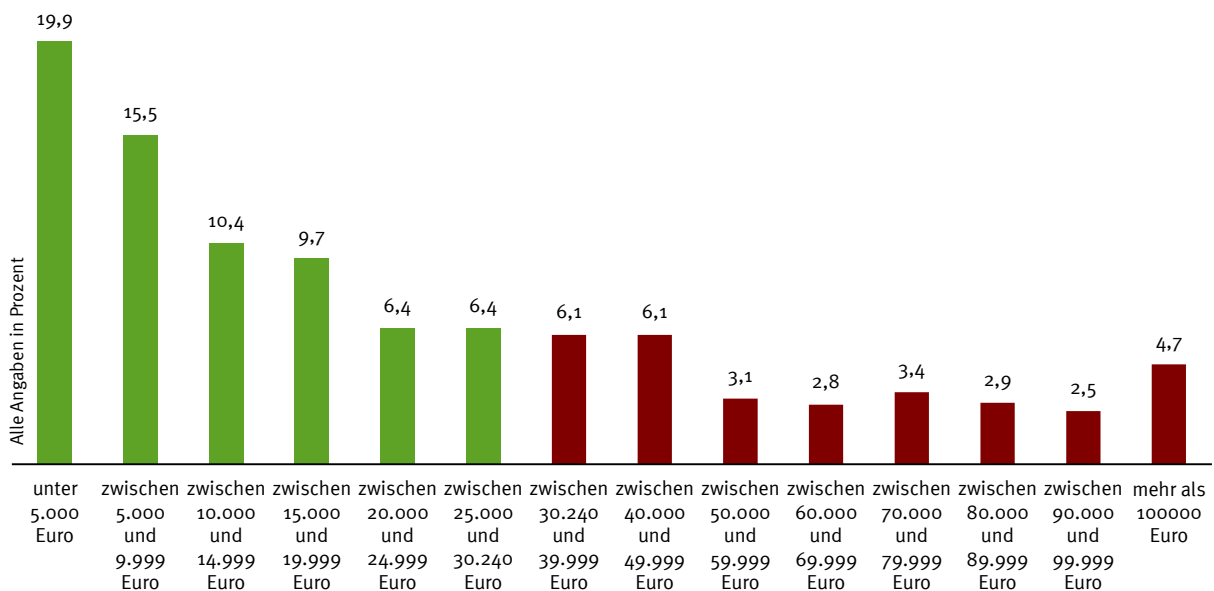


Kreuztabelle: V2.3 Bruttoeinkommen der letzten 12 Monate * Geschlecht (Angaben in Prozent)

| Antwort | Geschlecht | | Gesamt |
|----------------------|--------------|--------------|--------------|
| | weiblich | männlich | |
| bis zu 30.240 Euro | 72,0 | 64,7 | 68,1 |
| mehr als 30.240 Euro | 28,0 | 35,3 | 31,9 |
| Gesamt | 100,0 | 100,0 | 100,0 |

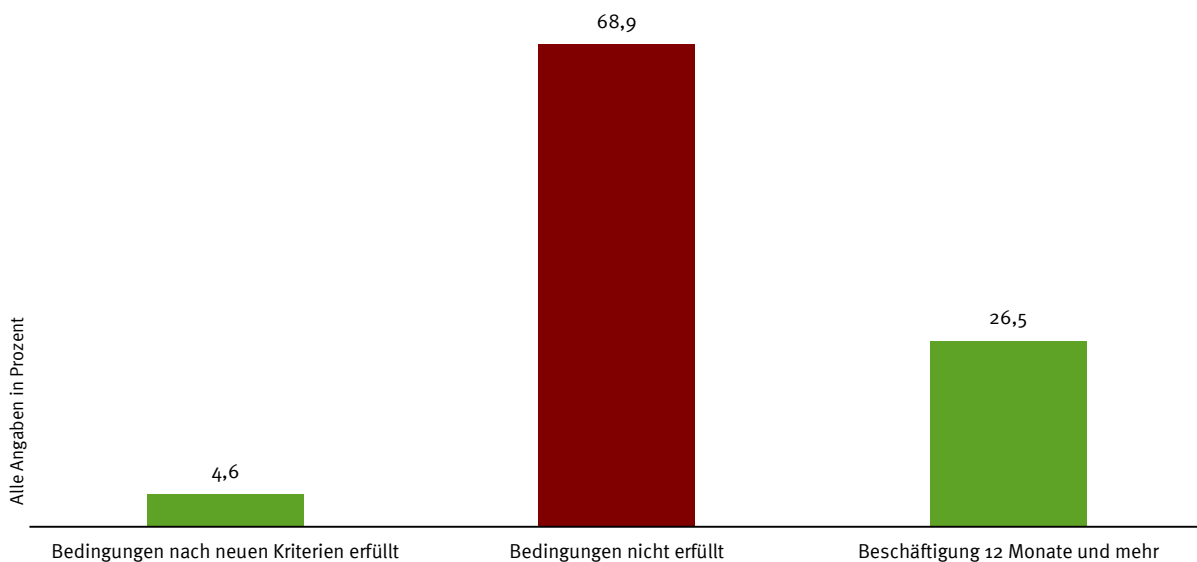
2.3a Wie viel haben Sie mit Ihren Beschäftigungen einschließlich Ihrer jetzigen Anstellung in den letzten 12 Monaten brutto verdient?

| Antwort | Häufigkeit | % | gült. % |
|---------------------------------|------------|--------------|--------------|
| unter 5.000 Euro | 136 | 19,2 | 19,9 |
| zwischen 5.000 und 9.999 Euro | 106 | 14,9 | 15,5 |
| zwischen 10.000 und 14.999 Euro | 71 | 10,0 | 10,4 |
| zwischen 15.000 und 19.999 Euro | 66 | 9,3 | 9,7 |
| zwischen 20.000 und 24.999 Euro | 44 | 6,2 | 6,4 |
| zwischen 25.000 und 30.240 Euro | 44 | 6,2 | 6,4 |
| zwischen 30.240 und 39.999 Euro | 42 | 5,9 | 6,1 |
| zwischen 40.000 und 49.999 Euro | 42 | 5,9 | 6,1 |
| zwischen 50.000 und 59.999 Euro | 21 | 3,0 | 3,1 |
| zwischen 60.000 und 69.999 Euro | 19 | 2,7 | 2,8 |
| zwischen 70.000 und 79.999 Euro | 23 | 3,2 | 3,4 |
| zwischen 80.000 und 89.999 Euro | 20 | 2,8 | 2,9 |
| zwischen 90.000 und 99.999 Euro | 17 | 2,4 | 2,5 |
| mehr als 100000 Euro | 32 | 4,5 | 4,7 |
| keine Antwort | 27 | 3,8 | - |
| Gesamt | 710 | 100,0 | 100,0 |



Zusammenfassung: Bedingung für ALG I nach neuen Kriterien erfüllt?

| Antwort | Häufigkeit | % | gült. % |
|--|------------|--------------|------------------|
| Bedingungen nach neuen Kriterien erfüllt | 31 | 4,4 | 4,6 ¹ |
| Bedingungen nicht erfüllt | 462 | 65,1 | 68,9 |
| Beschäftigung 12 Monate und mehr | 178 | 25,1 | 26,5 |
| Gesamt | 671 | 94,5 | 100,0 |
| <hr/> | | | |
| ungenügende Angaben | 39 | 5,5 | |
| Gesamt | 710 | 100,0 | |



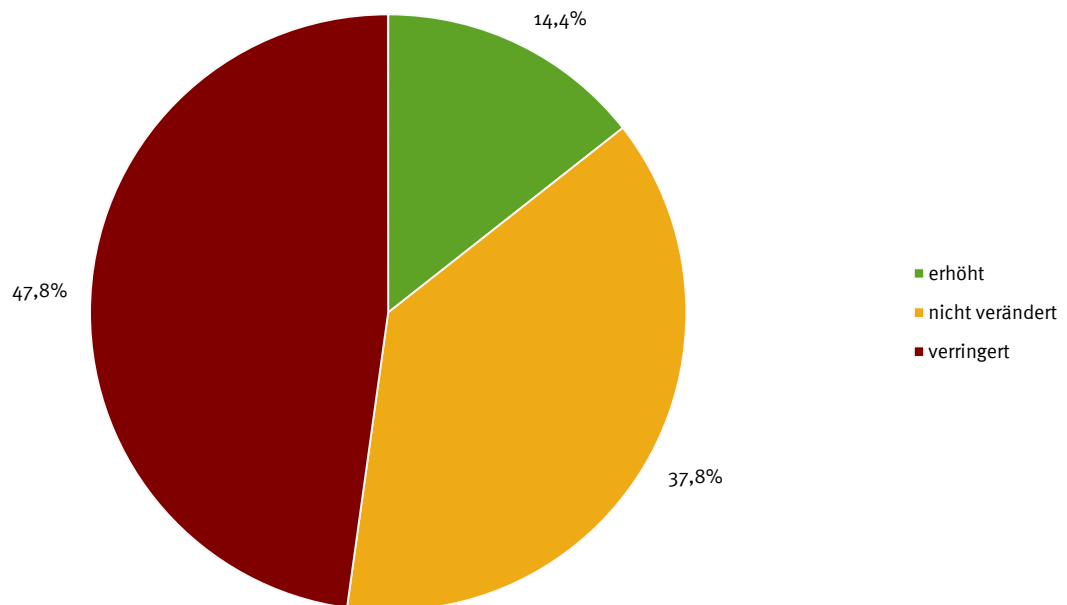
Kreuztabelle: Bedingungen für ALG I nach neuen Kriterien erfüllt? * Geschlecht (Angaben in Prozent)

| Antwort | Geschlecht | | Gesamt |
|--|--------------|--------------|--------------|
| | weiblich | männlich | |
| Bedingungen nach neuen Kriterien erfüllt | 5,9 | 3,5 | 4,6 |
| Bedingungen nicht erfüllt | 70,7 | 67,4 | 69,0 |
| Beschäftigung 12 Monate und mehr | 23,4 | 29,1 | 26,3 |
| Gesamt | 100,0 | 100,0 | 100,0 |

¹ Von allen Befragten erfüllten 7,1 % alle Bedingungen der ALG-I-Reform (n=47). Von diesen wiederum erfüllten 16 Befragte auch die Bedingung, 12 Monate und mehr zu arbeiten. Somit profitieren letztlich nur 4,6 % der Befragten von der Reform.

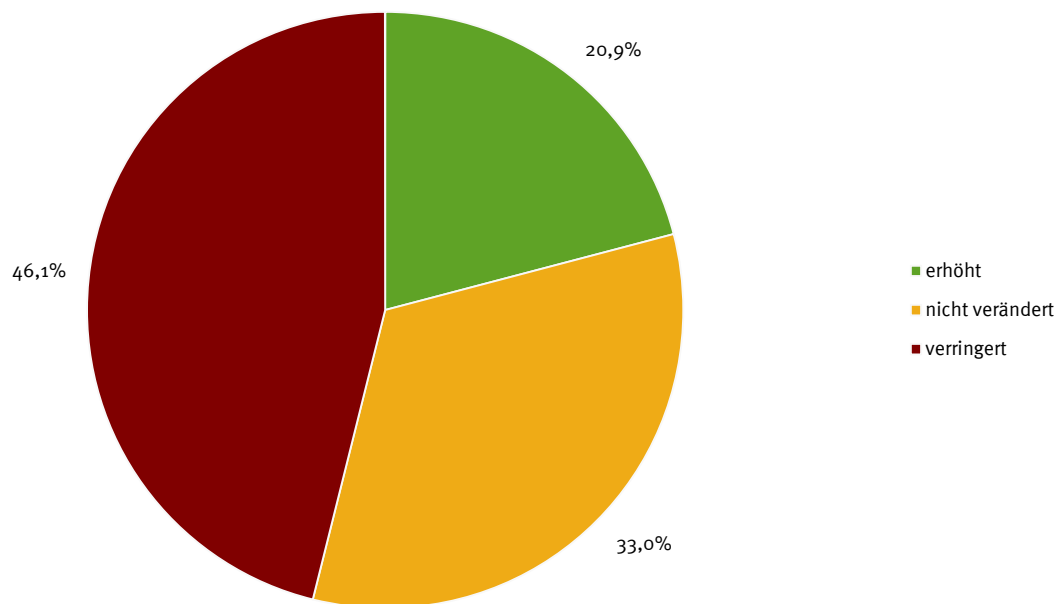
2.4 Wenn Sie Ihre Tagesgagen in den letzten zwei Jahren betrachten: Haben sich –
 Alles in Allem – Ihre Tagesgagen im Vergleich zu der Zeit vor 2008 verändert?

| Antwort | Häufigkeit | % | gült. % |
|-----------------|------------|--------------|--------------|
| erhöht | 100 | 14,1 | 14,4 |
| nicht verändert | 263 | 37,0 | 37,8 |
| verringert | 333 | 46,9 | 47,8 |
| keine Antwort | 14 | 2,0 | - |
| Gesamt | 710 | 100,0 | 100,0 |



2.5 Hat sich die Anzahl der Tage, an denen Sie beschäftigt waren, in den letzten zwei Jahren im Vergleich zu vor 2008 verändert?

| Antwort | Häufigkeit | % | gült. % |
|-----------------|------------|--------------|--------------|
| erhöht | 145 | 20,4 | 20,9 |
| nicht verändert | 229 | 32,3 | 33,0 |
| verringert | 320 | 45,1 | 46,1 |
| keine Antwort | 16 | 2,3 | - |
| Gesamt | 710 | 100,0 | 100,0 |



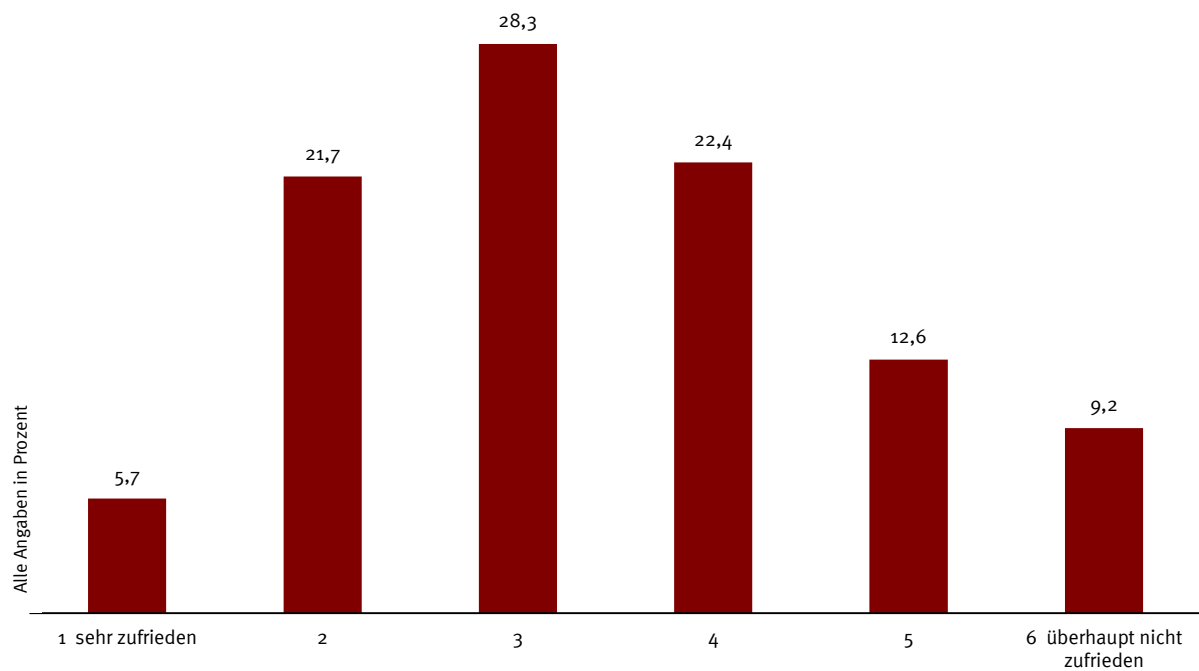
Kreuztabelle: V2.5 Tagesgagen verändert? * Geschlecht (Angaben in Prozent)

| Antwort | Geschlecht | | Gesamt |
|-----------------|--------------|--------------|--------------|
| | weiblich | männlich | |
| erhöht | 13,5 | 14,8 | 14,2 |
| nicht verändert | 43,7 | 32,9 | 38,0 |
| verringert | 42,8 | 52,3 | 47,8 |
| Gesamt | 100,0 | 100,0 | 100,0 |

3 Zur Einschätzung Ihrer aktuellen Lebenssituation

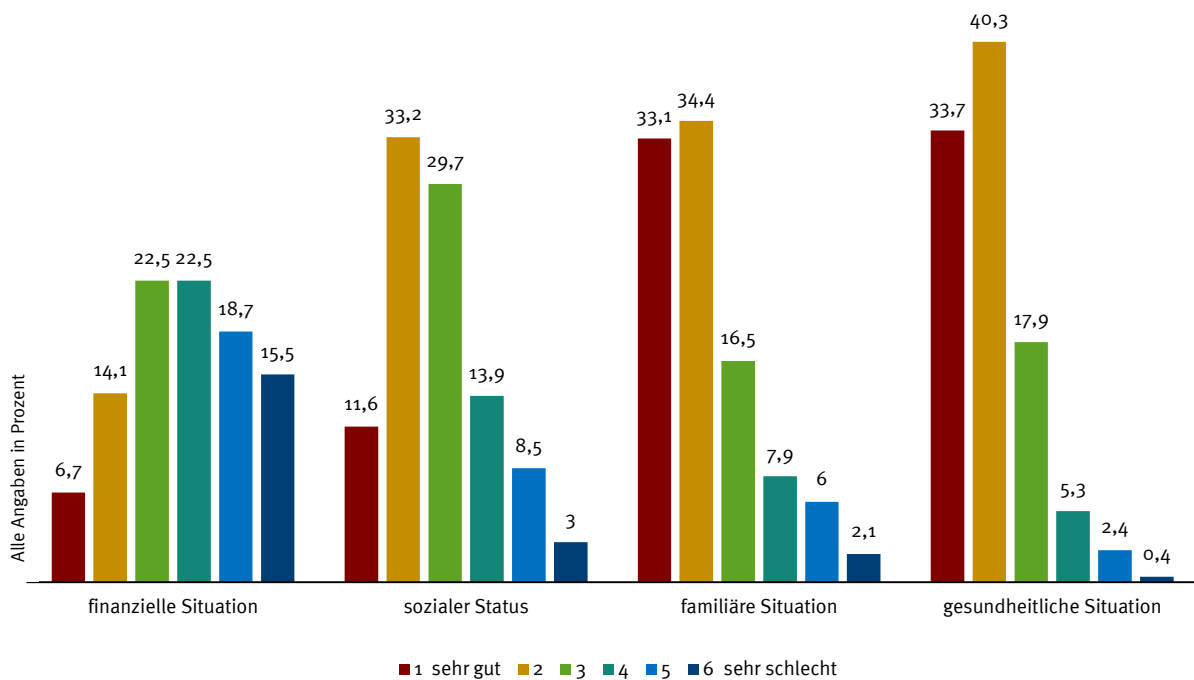
3.1 Wie zufrieden sind Sie – Alles in Allem - mit Ihrer aktuellen Lebenssituation?

| Antwort | Häufigkeit | % | gült. % |
|-----------------------------|------------|--------------|--------------|
| 1 sehr zufrieden | 40 | 5,6 | 5,7 |
| 2 | 153 | 21,5 | 21,7 |
| 3 | 199 | 28,0 | 28,3 |
| 4 | 158 | 22,3 | 22,4 |
| 5 | 89 | 12,5 | 12,6 |
| 6 überhaupt nicht zufrieden | 65 | 9,2 | 9,2 |
| keine Antwort | 6 | 0,8 | - |
| Gesamt | 710 | 100,0 | 100,0 |
| Mittelwert | | 3,42 | |



3.2 Wie schätzen Sie Ihre aktuelle Situation in den folgenden Bereichen ein?

| Antwort | Finanzielle Situation | | Sozialer Status | | Familiäre Situation | | Gesundheitl. Situation | |
|-------------------|-----------------------|--------------|-----------------|--------------|---------------------|--------------|------------------------|--------------|
| | Häufigkeit | gült. % | Häufigkeit | gült. % | Häufigkeit | gült. % | Häufigkeit | gült. % |
| 1 sehr gut | 47 | 6,7 | 81 | 11,6 | 231 | 33,1 | 236 | 33,7 |
| 2 | 99 | 14,1 | 231 | 33,2 | 240 | 34,4 | 282 | 40,3 |
| 3 | 158 | 22,5 | 207 | 29,7 | 115 | 16,5 | 125 | 17,9 |
| 4 | 158 | 22,5 | 97 | 13,9 | 55 | 7,9 | 37 | 5,3 |
| 5 | 131 | 18,7 | 59 | 8,5 | 42 | 6,0 | 17 | 2,4 |
| 6 sehr schlecht | 109 | 15,5 | 21 | 3,0 | 15 | 2,1 | 3 | 0,4 |
| keine Antwort | 8 | - | 14 | - | 12 | - | 14 | - |
| Gesamt | 710 | 100,0 | 710 | 100,0 | 710 | 100,0 | 710 | 100,0 |
| Mittelwert | 3,79 | | 2,83 | | 2,26 | | 2,04 | |



Kreuztabelle: V3.2a Einschätzung der finanziellen Situation * Geschlecht (Angaben in Prozent)

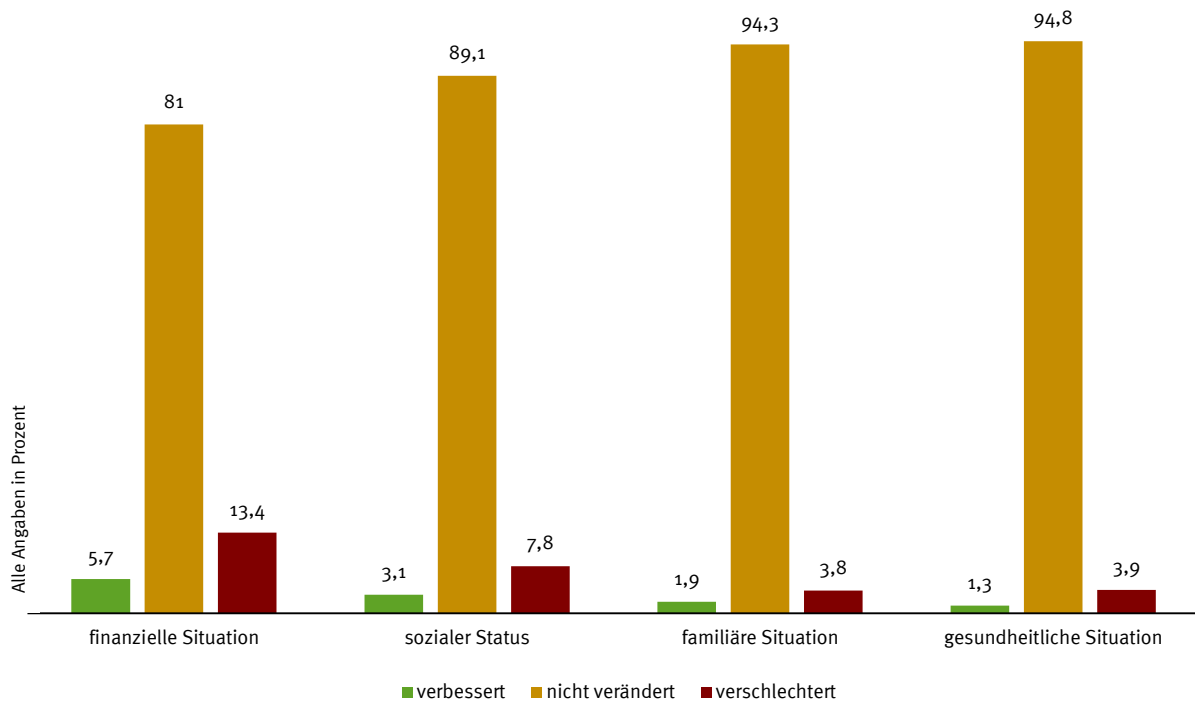
| Antwort | Geschlecht | | Gesamt |
|-----------------|------------|----------|--------|
| | weiblich | männlich | |
| 1 sehr gut | 7,2 | 6,0 | 6,6 |
| 2 | 12,9 | 15,3 | 14,2 |
| 3 | 19,2 | 25,4 | 22,5 |
| 4 | 24,6 | 20,8 | 22,6 |
| 5 | 18,6 | 18,9 | 18,7 |
| 6 sehr schlecht | 17,4 | 13,7 | 15,5 |
| Gesamt | 100,0 | 100,0 | 100,0 |

Kreuztabelle: V3.2d Einschätzung der gesundheitlichen Situation * Geschlecht (Angaben in Prozent)

| Antwort | Geschlecht | | Gesamt |
|-----------------|------------|----------|--------|
| | weiblich | männlich | |
| 1 sehr gut | 37,2 | 30,6 | 33,7 |
| 2 | 38,1 | 42,1 | 40,2 |
| 3 | 18,4 | 17,5 | 17,9 |
| 4 | 4,8 | 5,7 | 5,3 |
| 5 | 1,5 | 3,3 | 2,4 |
| 6 sehr schlecht | 0,0 | 0,8 | 0,4 |
| Gesamt | 100,0 | 100,0 | 100,0 |

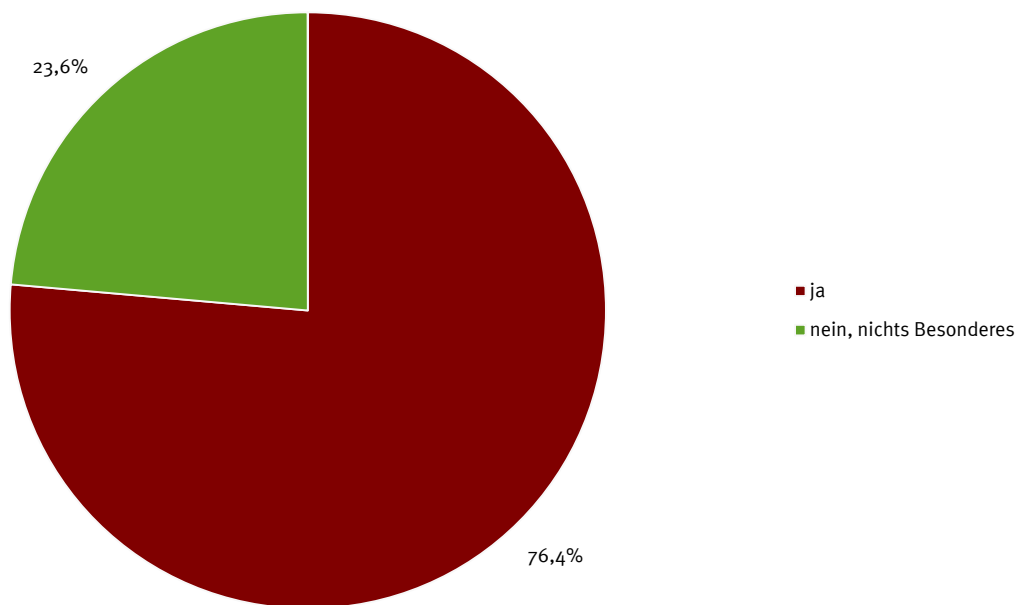
3.3 Hat sich durch die Reform des Arbeitslosengeldes I in den folgenden Bereichen an Ihrer persönlichen Situation etwas verändert?

| Antwort | Finanzielle Situation | | Sozialer Status | | Familiäre Situation | | Gesundheitl. Situation | |
|-----------------|-----------------------|---------|-----------------|---------|---------------------|---------|------------------------|---------|
| | Häufigkeit | gült. % | Häufigkeit | gült. % | Häufigkeit | gült. % | Häufigkeit | gült. % |
| verbessert | 39 | 5,7 | 21 | 3,1 | 13 | 1,9 | 9 | 1,3 |
| nicht verändert | 558 | 81,0 | 613 | 89,1 | 648 | 94,3 | 651 | 94,8 |
| verschlechtert | 92 | 13,4 | 54 | 7,8 | 26 | 3,8 | 27 | 3,9 |
| keine Antwort | 21 | - | 22 | - | 23 | - | 23 | - |
| Gesamt | 710 | 100,0 | 710 | 100,0 | 710 | 100,0 | 710 | 100,0 |



3.4 Gibt es etwas, was Sie in Ihrer derzeitigen Lebenssituation besonders beschäftigt oder belastet?

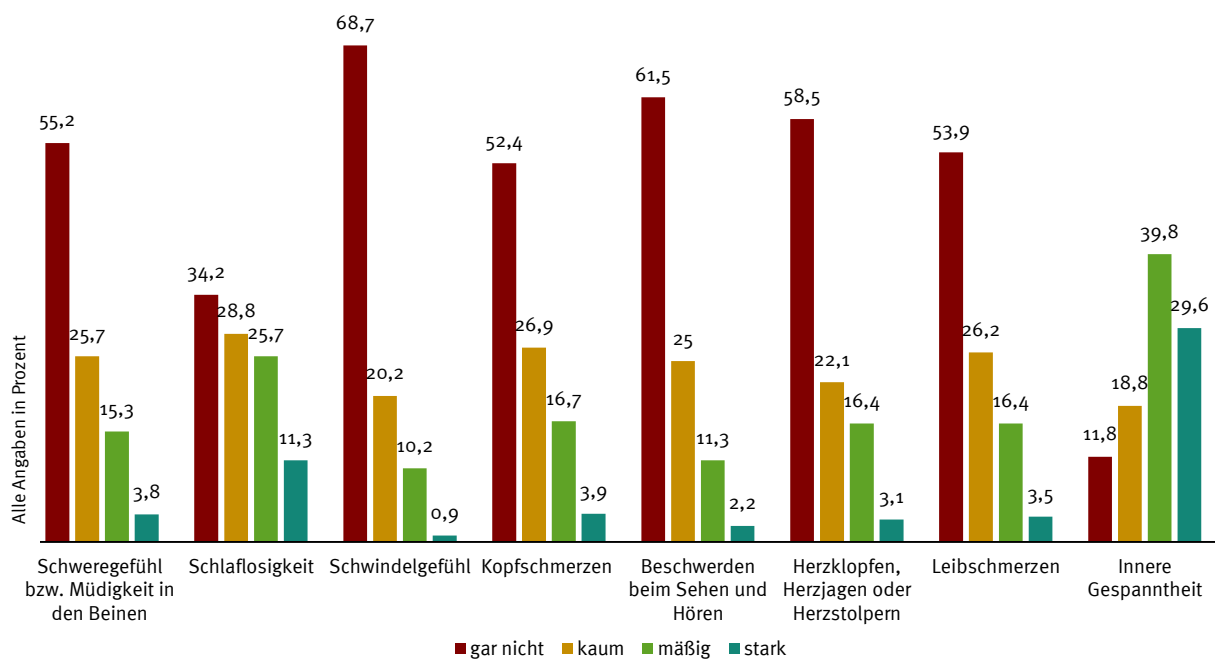
| Antwort | Häufigkeit | % | gült. % |
|-------------------------|------------|-------|---------|
| ja | 532 | 74,9 | 76,4 |
| nein, nichts Besonderes | 164 | 23,1 | 23,6 |
| keine Antwort | 14 | 2,0 | - |
| Gesamt | 710 | 100,0 | 100,0 |



3.5 Leiden Sie zurzeit unter einer der folgenden Beschwerden?

| Antwort | Schweregefühl bzw. Müdigkeit in den Beinen | | Schlaflosigkeit | | Schwindelgefühl | | Kopfschmerzen bzw. Druck im Kopf und Gesichtsschmerzen | |
|---------------|--|--------------|-----------------|--------------|-----------------|--------------|--|--------------|
| | Häufigkeit | gült. % | Häufigkeit | gült. % | Häufigkeit | gült. % | Häufigkeit | gült. % |
| gar nicht | 379 | 55,2 | 236 | 34,2 | 470 | 68,7 | 360 | 52,4 |
| kaum | 176 | 25,7 | 199 | 28,8 | 138 | 20,2 | 185 | 26,9 |
| mäßig | 105 | 15,3 | 177 | 25,7 | 70 | 10,2 | 115 | 16,7 |
| stark | 26 | 3,8 | 78 | 11,3 | 6 | ,9 | 27 | 3,9 |
| keine Antwort | 24 | - | 20 | - | 26 | - | 23 | - |
| Gesamt | 710 | 100,0 | 710 | 100,0 | 710 | 100,0 | 710 | 100,0 |

| Antwort | Beschwerden beim Sehen und Hören | | Herzklopfen, Herzjagen oder Herzstolpern | | Leibschmerzen (einschl. Magen- oder Unterleibschmerzen) | | Innere Gespanntheit | |
|---------------|----------------------------------|--------------|--|--------------|---|--------------|---------------------|--------------|
| | Häufigkeit | gült. % | Häufigkeit | gült. % | Häufigkeit | gült. % | Häufigkeit | gült. % |
| gar nicht | 419 | 61,5 | 400 | 58,5 | 369 | 53,9 | 82 | 11,8 |
| kaum | 170 | 25,0 | 151 | 22,1 | 179 | 26,2 | 131 | 18,8 |
| mäßig | 77 | 11,3 | 112 | 16,4 | 112 | 16,4 | 277 | 39,8 |
| stark | 15 | 2,2 | 21 | 3,1 | 24 | 3,5 | 206 | 29,6 |
| keine Antwort | 29 | - | 26 | - | 26 | - | 14 | - |
| Gesamt | 710 | 100,0 | 710 | 100,0 | 710 | 100,0 | 710 | 100,0 |



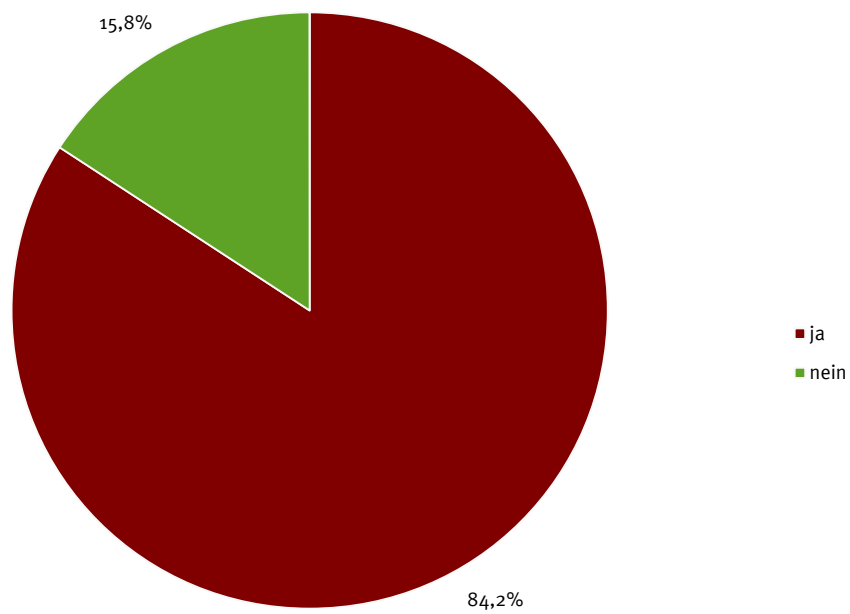
Kreuztabelle: V3.5 Beschwerden * Geschlecht (Angaben in Prozent)

| Antwort | Schweregefühl bzw. Müdigkeit in den Beinen | | Schlaflosigkeit | | Schwindelgefühl | | Kopfschmerzen bzw. Druck im Kopf und Gesichtsschmerzen | |
|-----------|--|----------|-----------------|----------|-----------------|----------|--|----------|
| | weiblich | männlich | weiblich | männlich | weiblich | weiblich | männlich | männlich |
| gar nicht | 57,9 | 52,7 | 30,5 | 37,8 | 61,1 | 75,6 | 46,2 | 58,1 |
| kaum | 22,3 | 29,0 | 28,1 | 29,7 | 24,3 | 16,4 | 28,0 | 25,8 |
| mäßig | 15,5 | 14,9 | 28,1 | 23,0 | 13,4 | 7,4 | 20,7 | 13,2 |
| stark | 4,3 | 3,4 | 13,3 | 9,5 | 1,2 | 0,6 | 5,2 | 2,8 |
| Gesamt | 100,0 | 100,0 | 100,0 | 100,0 | 100,0 | 100,0 | 100,0 | 100,0 |

| Antwort | Beschwerden beim Sehen und Hören | | Herzklopfen, Herzjagen oder Herzstolpern | | Leibschmerzen (einschließlich Magen- oder Unterleibschmerzen) | | Innere Gespanntheit | |
|-----------|----------------------------------|----------|--|----------|---|----------|---------------------|----------|
| | weiblich | männlich | weiblich | männlich | weiblich | weiblich | männlich | männlich |
| gar nicht | 61,6 | 61,5 | 55,4 | 61,3 | 43,9 | 63,3 | 9,6 | 13,8 |
| kaum | 25,1 | 24,7 | 20,9 | 23,0 | 30,2 | 22,3 | 14,8 | 22,7 |
| mäßig | 10,8 | 11,8 | 18,5 | 14,6 | 20,7 | 12,4 | 39,8 | 39,8 |
| stark | 2,5 | 2,0 | 5,2 | 1,1 | 5,2 | 2,0 | 35,8 | 23,8 |
| Gesamt | 100,0 | 100,0 | 100,0 | 100,0 | 100,0 | 100,0 | 100,0 | 100,0 |

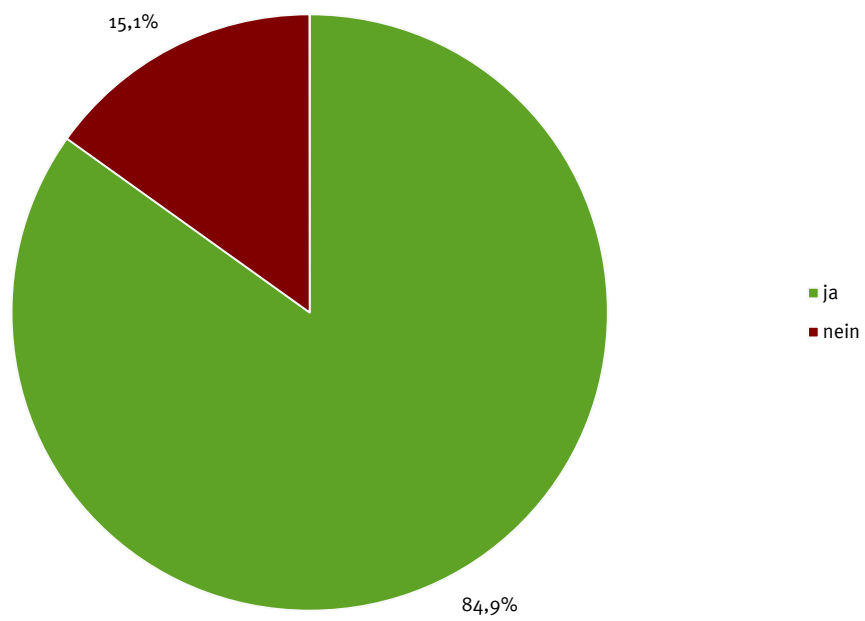
3.6 Wünschen Sie sich Veränderungen an der jetzigen Reform des Arbeitslosengeldes I?

| Antwort | Häufigkeit | % | gült. % |
|---------------|------------|-------|---------|
| ja | 567 | 79,9 | 84,2 |
| nein | 106 | 14,9 | 15,8 |
| keine Antwort | 37 | 5,2 | - |
| Gesamt | 710 | 100,0 | 100,0 |



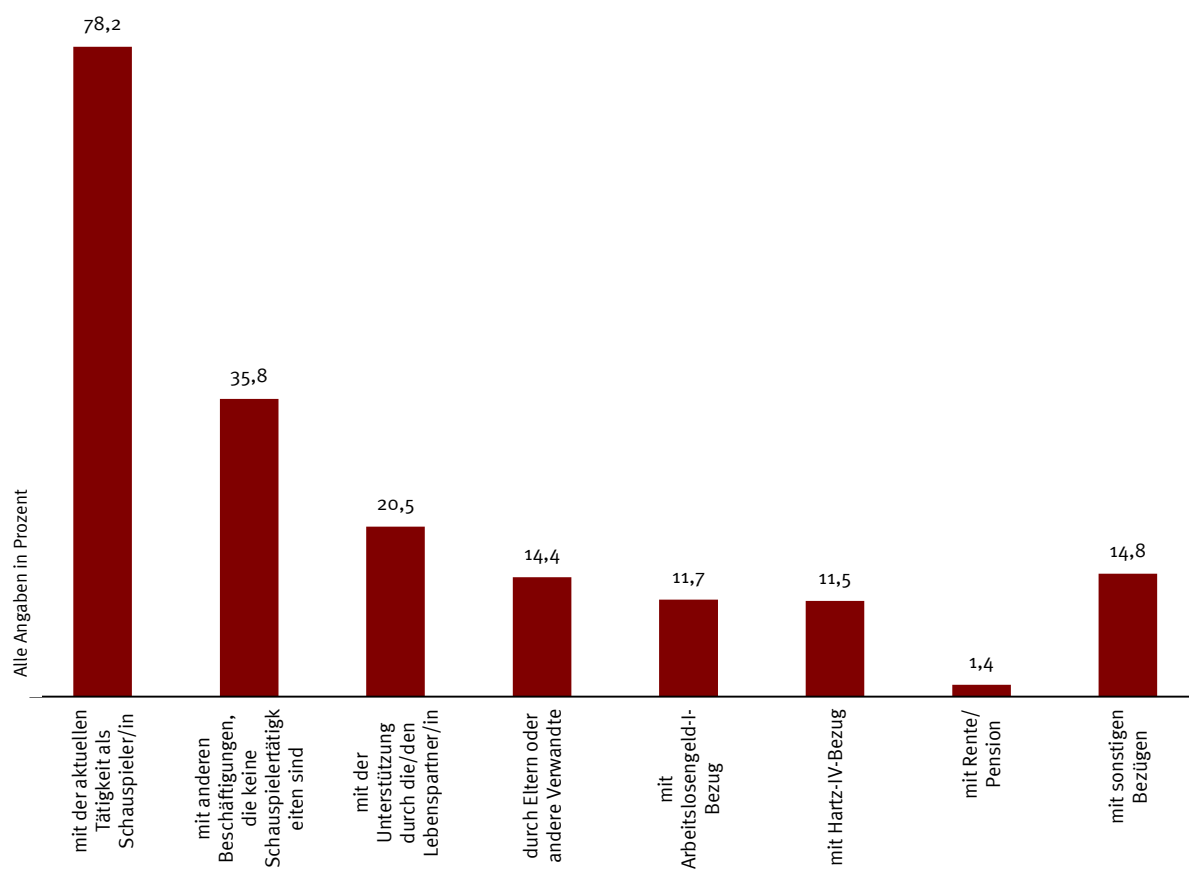
3.7 Würden Sie sich nochmals für den Beruf der Schauspieler/ in/ des Schauspielers entscheiden?

| Antwort | Häufigkeit | % | gült. % |
|---------------|------------|-------|---------|
| ja | 586 | 82,5 | 84,9 |
| nein | 104 | 14,6 | 15,1 |
| keine Antwort | 20 | 2,8 | - |
| Gesamt | 710 | 100,0 | 100,0 |



3.8 Wie finanzieren Sie zurzeit hauptsächlich Ihren Lebensunterhalt? (Mehrfachantworten möglich)

| Antwort | Häufigkeit | gült. % |
|---|-------------|--------------|
| mit der aktuellen Tätigkeit als Schauspieler/in | 550 | 78,2 |
| mit anderen Beschäftigungen, die keine Schauspielertätigkeiten sind | 252 | 35,8 |
| mit der Unterstützung durch die/den Lebenspartner/in | 144 | 20,5 |
| mit Arbeitslosengeld-I-Bezug | 82 | 11,7 |
| mit Hartz-IV-Bezug | 81 | 11,5 |
| mit Rente/ Pension | 10 | 1,4 |
| durch Eltern oder andere Verwandte | 101 | 14,4 |
| mit sonstigen Bezügen | 104 | 14,8 |
| keine Antwort | 7 | - |
| Gesamt | 1324 | 188,3 |



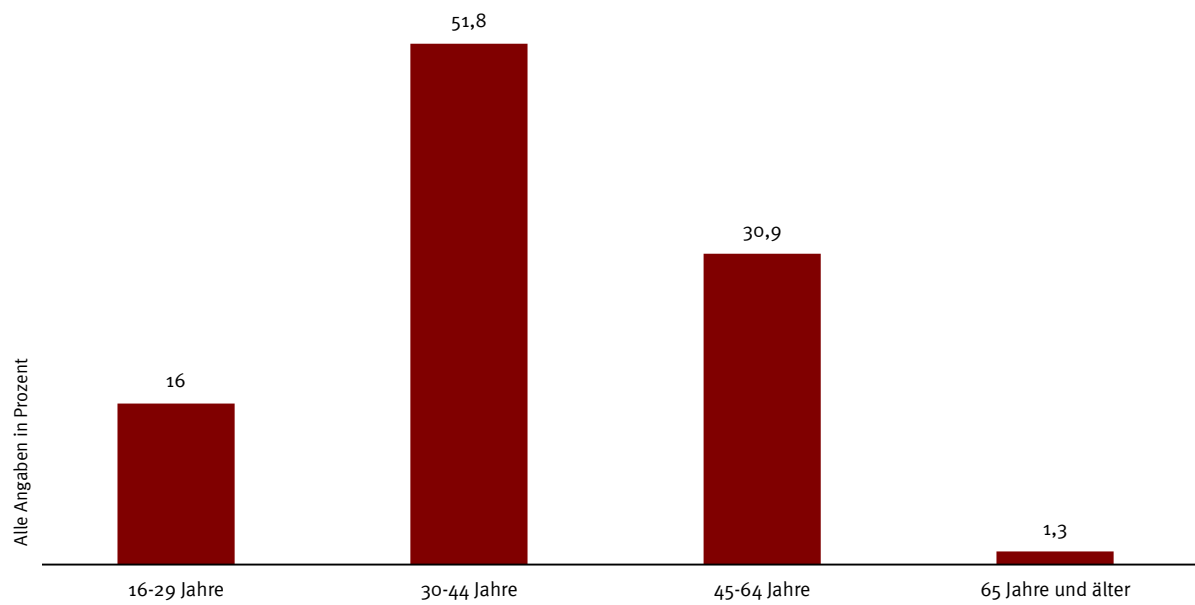
Kreuztabelle: V3.8 Finanzierung Lebensunterhalt * Geschlecht (Angaben in Prozent)

| Antwort | Geschlecht | | Gesamt |
|---|------------|----------|-------------|
| | weiblich | männlich | |
| mit der aktuellen Tätigkeit als Schauspieler/in | 74,3 | 81,5 | 78,1 |
| mit anderen Beschäftigungen, die keine Schauspielertätigkeiten sind | 40,6 | 31,6 | 35,9 |
| mit der Unterstützung durch die/den Lebenspartner/in | 22,4 | 18,8 | 20,5 |
| mit Arbeitslosengeld-I-Bezug | 11,3 | 12,0 | 11,7 |
| mit Hartz-IV-Bezug | 10,4 | 12,5 | 11,5 |
| mit Rente/ Pension | 0,3 | 2,5 | 1,4 |
| durch Eltern oder andere Verwandte | 14,6 | 14,2 | 14,4 |
| mit sonstigen Bezügen | 14,6 | 15,0 | 14,8 |

4 Angaben zu Ihrer Person

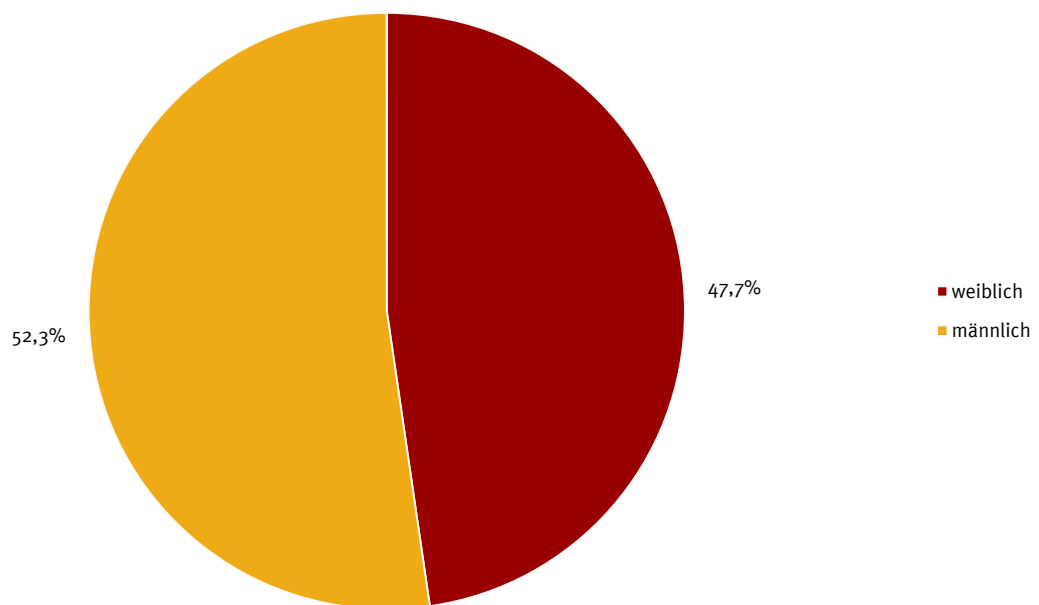
4.1 Wie alt sind Sie?

| Antwort | Häufigkeit | % | gült. % |
|--------------------|------------|-------|---------|
| 16-29 Jahre | 111 | 15,6 | 16,0 |
| 30-44 Jahre | 360 | 50,7 | 51,8 |
| 45-64 Jahre | 215 | 30,3 | 30,9 |
| 65 Jahre und älter | 9 | 1,3 | 1,3 |
| keine Antwort | 15 | 2,1 | - |
| Gesamt | 710 | 100,0 | 100,0 |



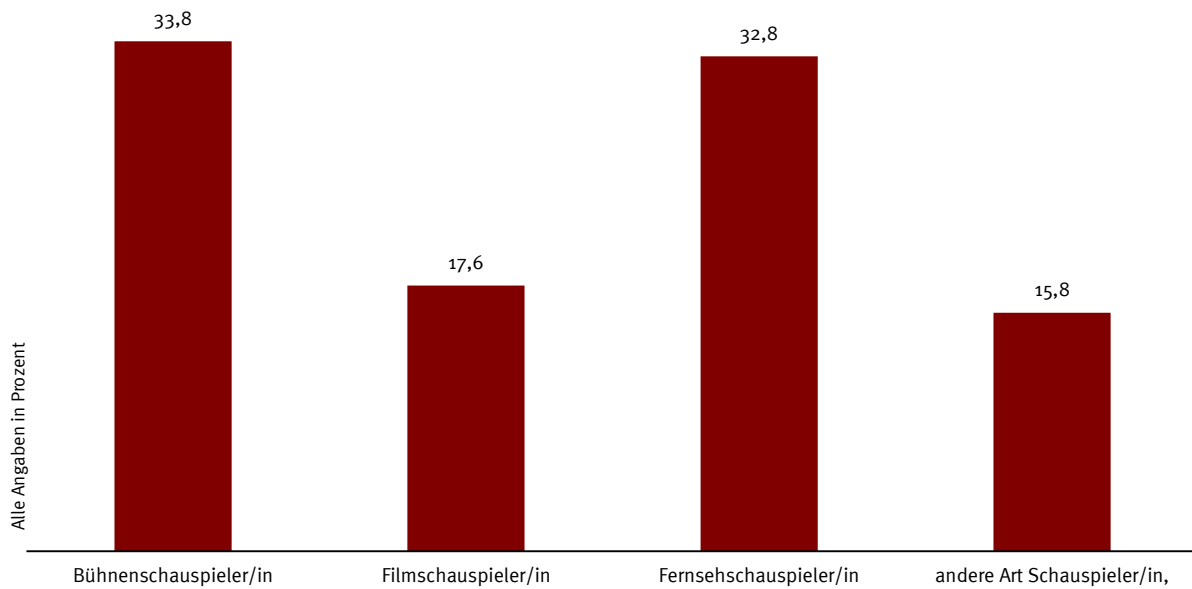
4.2 Geschlecht

| Antwort | Häufigkeit | % | gült. % |
|---------------|------------|-------|---------|
| weiblich | 335 | 47,2 | 47,7 |
| männlich | 367 | 51,7 | 52,3 |
| keine Antwort | 8 | 1,1 | - |
| Gesamt | 710 | 100,0 | 100,0 |



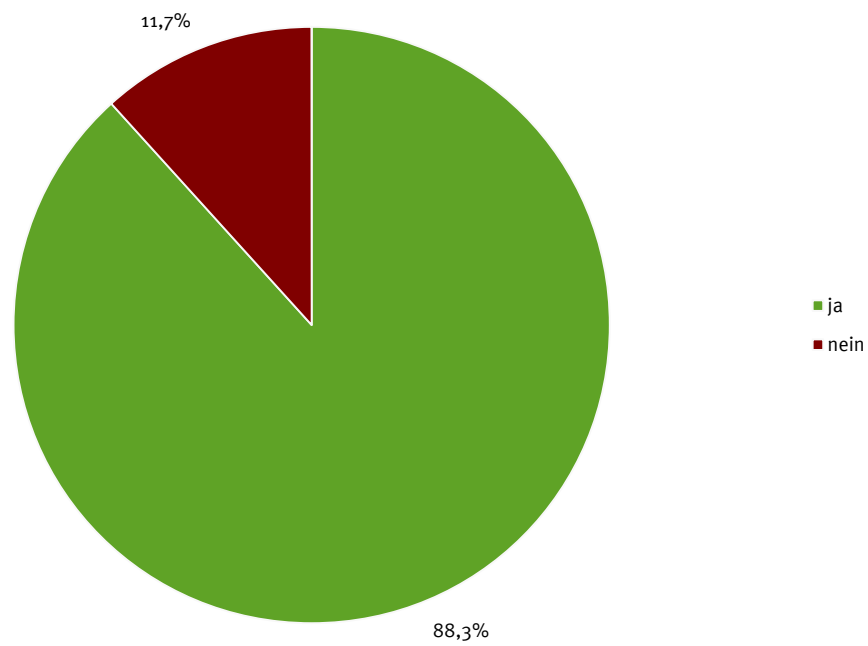
4.3 Verstehen Sie sich selber in erster Linie als...

| Antwort | Häufigkeit | % | gült. % |
|----------------------------|------------|--------------|--------------|
| Bühnenschauspieler/in | 236 | 33,2 | 33,8 |
| Filmschauspieler/in | 123 | 17,3 | 17,6 |
| Fernsehchauspieler/in | 229 | 32,3 | 32,8 |
| andere Art Schauspieler/in | 111 | 15,6 | 15,8 |
| keine Antwort | 11 | 1,5 | - |
| Gesamt | 710 | 100,0 | 100,0 |



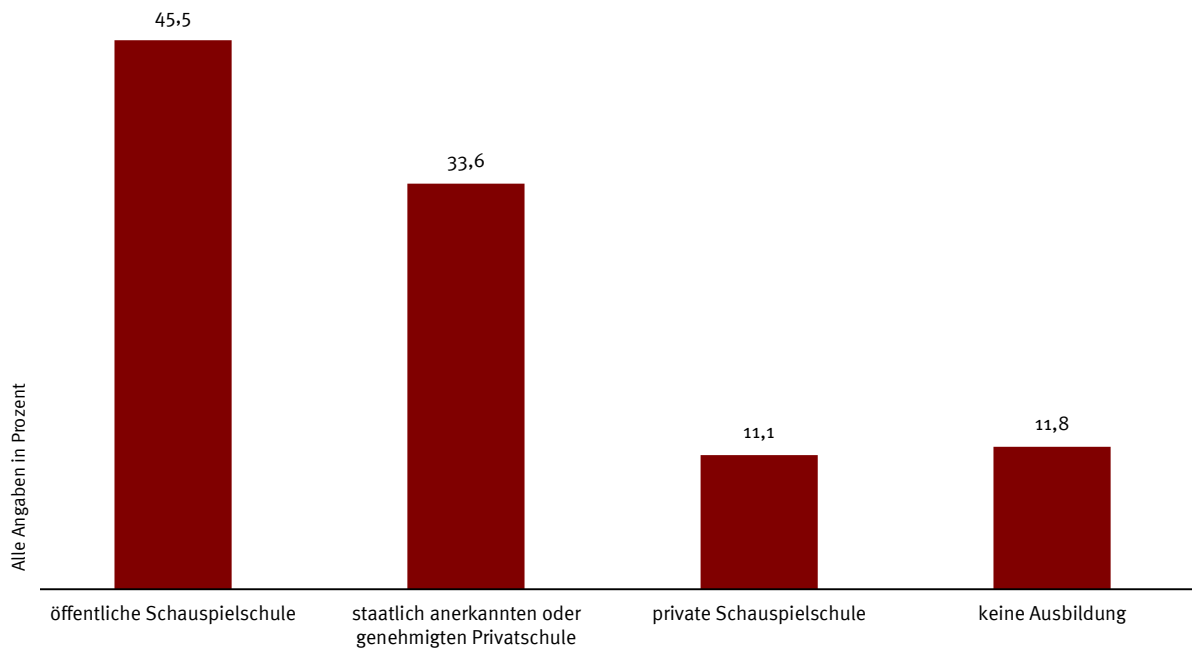
4.4 Haben Sie eine Ausbildung zum Schauspielberuf absolviert?

| Antwort | Häufigkeit | % | gült. % |
|---------------|------------|-------|---------|
| ja | 620 | 87,3 | 88,3 |
| nein | 82 | 11,5 | 11,7 |
| keine Antwort | 8 | 1,1 | - |
| Gesamt | 710 | 100,0 | 100,0 |



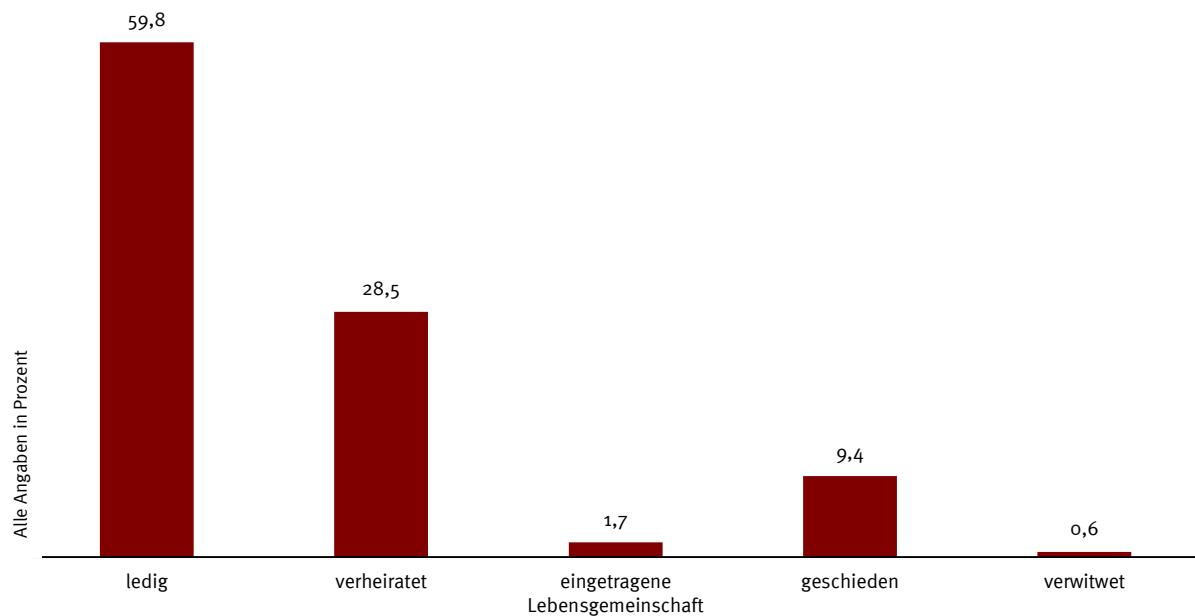
4.5 Wo haben Sie diese Ausbildung absolviert? (Mehrfachantworten möglich)

| Antwort | Häufigkeit | gült. % |
|---|------------|--------------|
| öffentliche Schauspielschule | 317 | 45,5 |
| staatlich anerkannten oder genehmigten Privatschule | 234 | 33,6 |
| private Schauspielschule | 77 | 11,1 |
| keine Ausbildung | 82 | 11,8 |
| keine Antwort | 14 | - |
| Gesamt | 724 | 102,0 |



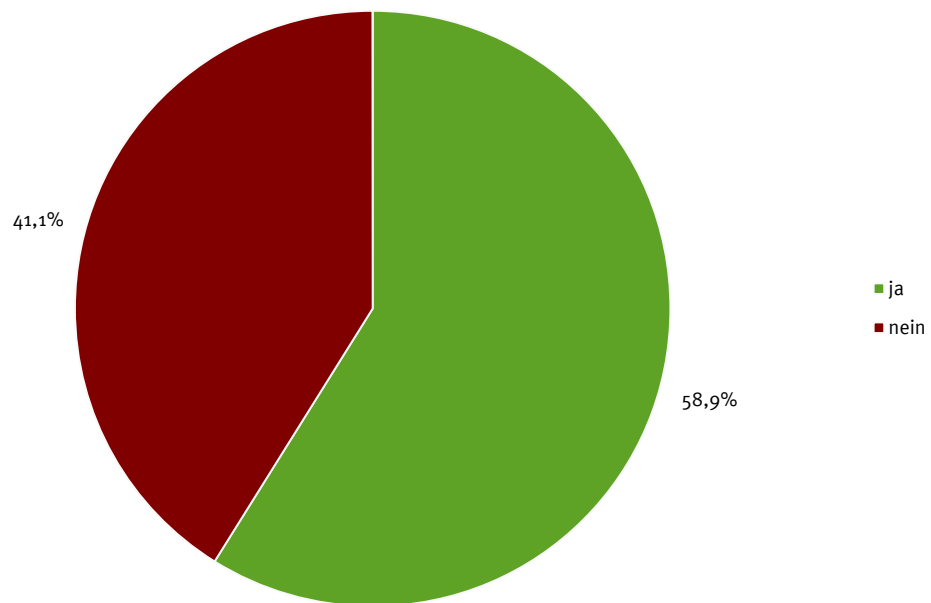
4.6 Welchen Familienstand haben Sie?

| Antwort | Häufigkeit | % | gült. % |
|---------------------------------|------------|-------|---------|
| ledig | 419 | 59,0 | 59,8 |
| verheiratet | 200 | 28,2 | 28,5 |
| eingetragene Lebensgemeinschaft | 12 | 1,7 | 1,7 |
| geschieden | 66 | 9,3 | 9,4 |
| verwitwet | 4 | 0,6 | 0,6 |
| keine Antwort | 9 | 1,3 | - |
| Gesamt | 710 | 100,0 | 100,0 |



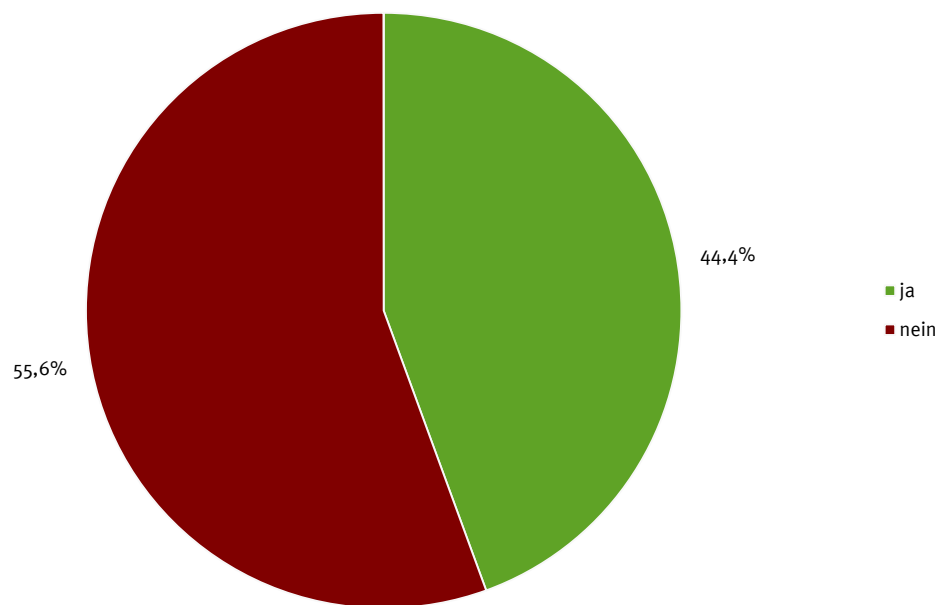
4.7 Leben Sie mit einer Partnerin/einem Partner zusammen?

| Antwort | Häufigkeit | % | gült. % |
|---------------|------------|-------|---------|
| ja | 407 | 57,3 | 58,9 |
| nein | 284 | 40,0 | 41,1 |
| keine Antwort | 19 | 2,7 | - |
| Gesamt | 710 | 100,0 | 100,0 |



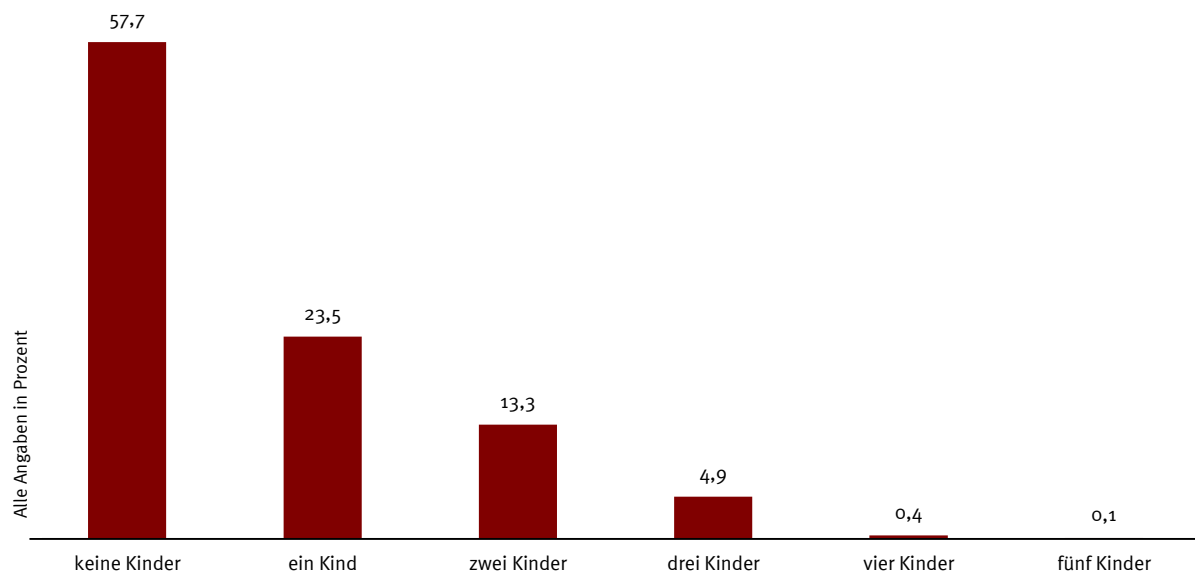
4.8 Haben Sie Kinder?

| Antwort | Häufigkeit | % | gült. % |
|---------------|------------|-------|---------|
| ja | 308 | 43,4 | 44,4 |
| nein | 386 | 54,4 | 55,6 |
| keine Antwort | 16 | 2,3 | - |
| Gesamt | 710 | 100,0 | 100,0 |



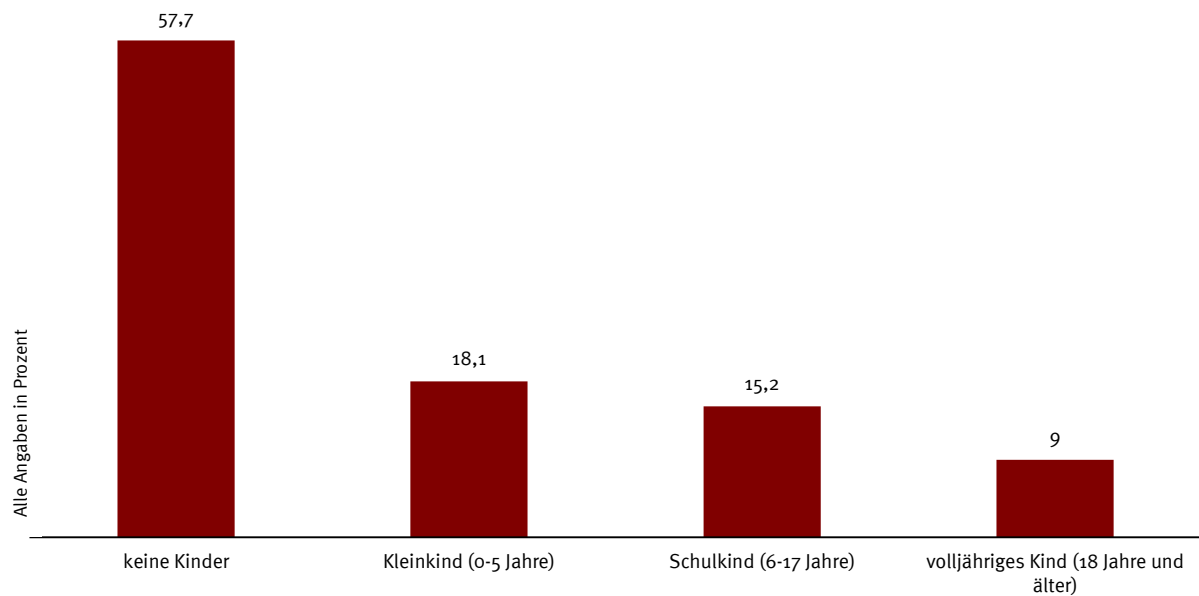
4.9a Zahl der Kinder

| Antwort | Häufigkeit | % | gült. % |
|-----------------------------|------------|--------------|--------------|
| keine Kinder | 386 | 54,4 | 57,7 |
| ein Kind | 157 | 22,1 | 23,5 |
| zwei Kinder | 89 | 12,5 | 13,3 |
| drei Kinder | 33 | 4,6 | 4,9 |
| vier Kinder | 3 | 0,4 | 0,4 |
| fünf Kinder | 1 | 0,1 | 0,1 |
| keine Antwort (aber Kinder) | 25 | 3,5 | - |
| keine Antwort | 16 | 2,3 | - |
| Gesamt | 710 | 100,0 | 100,0 |



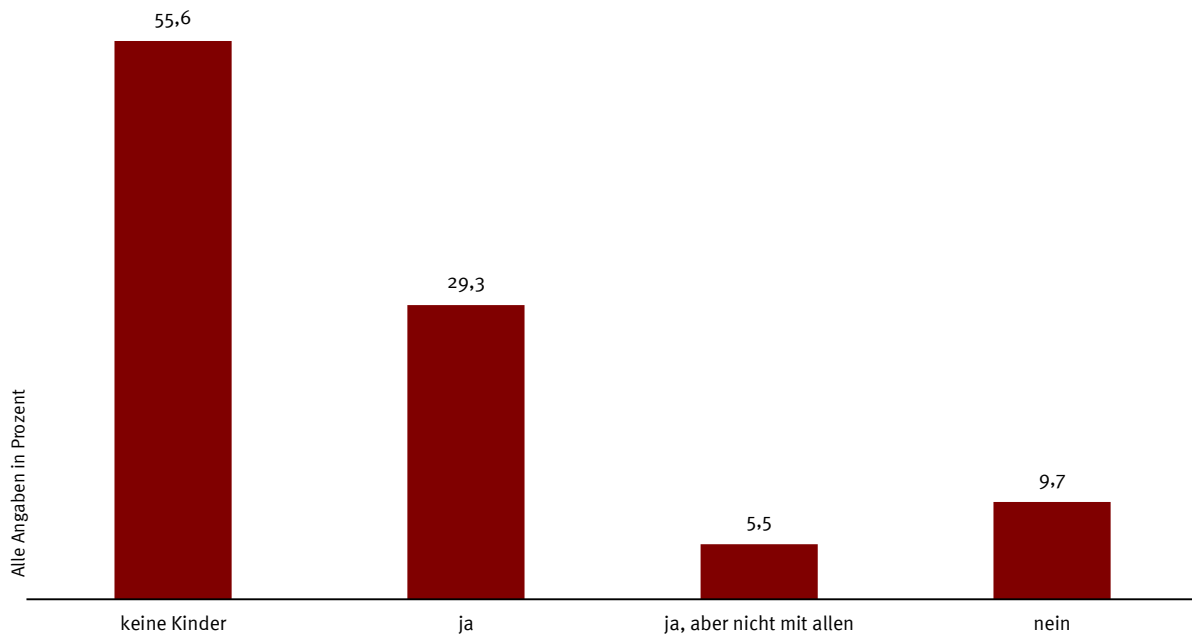
4.9b Alter des jüngsten Kindes

| Antwort | Häufigkeit | % | gült. % |
|--|------------|--------------|--------------|
| keine Kinder | 386 | 54,4 | 57,7 |
| Kleinkind (0-5 Jahre) | 121 | 17,0 | 18,1 |
| Schulkind (6-17 Jahre) | 102 | 14,4 | 15,2 |
| volljähriges Kind (18 Jahre und älter) | 60 | 8,5 | 9,0 |
| keine Antwort | 41 | 5,8 | - |
| Gesamt | 710 | 100,0 | 100,0 |



4.10 Leben Sie mit Ihrem Kind/Ihren Kindern zusammen?

| Antwort | Häufigkeit | % | gült. % |
|--------------------------|------------|--------------|--------------|
| keine Kinder | 386 | 54,4 | 55,6 |
| ja | 203 | 28,6 | 29,3 |
| ja, aber nicht mit allen | 38 | 5,4 | 5,5 |
| nein | 67 | 9,4 | 9,7 |
| keine Antwort | 16 | 2,3 | - |
| Gesamt | 710 | 100,0 | 100,0 |



4.11 In unserer Gesellschaft gibt es Bevölkerungsgruppen, die eher oben stehen und solche, die eher unten stehen. Wo würden Sie auf einer von oben nach unten verlaufenden Skala von 1 bis 10 Ihr Elternhaus einordnen?

| Antwort | Häufigkeit | % | gült. % |
|---------------|------------|--------------|--------------|
| 1 oben | 27 | 3,8 | 3,9 |
| 2 | 67 | 9,4 | 9,7 |
| 3 | 177 | 24,9 | 25,6 |
| 4 | 153 | 21,5 | 22,1 |
| 5 | 133 | 18,7 | 19,2 |
| 6 | 46 | 6,5 | 6,6 |
| 7 | 48 | 6,8 | 6,9 |
| 8 | 26 | 3,7 | 3,8 |
| 9 | 10 | 1,4 | 1,4 |
| 10 unten | 5 | 0,7 | 0,7 |
| keine Antwort | 18 | 2,5 | - |
| Gesamt | 710 | 100,0 | 100,0 |

